

DESCRIPTION DE DEUX ESPÈCES NOUVELLES DE THOMISIDAE (ARANEAE) DE TURQUIE

Par S. KAROL

Les spécimens ci-après décrits ont été collectés en Turquie ; l'un, *Philodromus bonneti* n. sp. par moi-même au cours d'une excursion zoologique à Bursa ; l'autre, *Xysticus pelini* n. sp. par un de mes collègues, aux environs de la ferme Konuklar (Konuklar Çiftliği). L'étude en a été faite au Muséum National d'Histoire naturelle de Paris, grâce à l'amabilité de Monsieur le Professeur Max VACHON, Directeur du Laboratoire de Zoologie, qui m'a accordé l'autorisation d'utiliser la collection Simon, et que je remercie bien sincèrement, ainsi que M. J.-F. JÉZÉQUEL pour les encouragements qu'il m'a prodigués.

Xysticus pelini n. sp.

♀ — Ferme Konuklar (Konuklar Çiftliği), Besgöz, Turquie.

♂ — Inconnu.

DESCRIPTION DE LA FEMELLE

Long. totale = 7,2 mm ; céphalothorax, long. 3,1 mm, larg. 2,8 mm ; abdomen, long. 4,3 mm, larg. 4 mm. — Bandeau pourvu d'une série de 7 crins dressés, longs et effilés. Ligne des yeux antérieurs un peu plus récurvée que celle des yeux postérieurs ; yeux médians postérieurs légèrement plus séparés que les médians antérieurs ; yeux médians postérieurs plus petits que les latéraux antérieurs ; groupe oculaire médian plus large que long. — Céphalothorax avec une bande céphalique blanchâtre épaisse, aiguë vers la partie postérieure ; l'aire en avant de cette bande est brune ; en arrière, cette aire est jaunâtre ; côtés du céphalothorax brun foncé et veinés. Sternum blanchâtre avec une bande marginale jaunâtre. — Abdomen presque arrondi vers l'arrière, plus étroit vers l'avant avec un dessin dorsal pâle grisâtre (fig. 1) ; en dessous blanchâtre ; latéralement, petites taches foncées, disposées en cercle et placées obliquement. — Pattes ambulatoires blanchâtres ; fémurs antérieurs avec deux bandes brunes supères coupées dans leur moitié ; patellas antérieures avec deux bandes brunes supères confluant vers l'apex ; tibias antérieurs avec deux bandes brunes supères. Pattes postérieures avec les mêmes bandes, mais moins nettes sur les mêmes articles. Tous les coxas avec trois bandes larges et brunâtres. Tous les fémurs offrant une autre bande large, postérieure,

brunâtre et oblique vers le dessous. Fémur de la première patte armé sur la face antérieure de 3 épines disposées sur une même ligne oblique ; tibias des pattes antérieures munis en dessous de 5 paires d'épines ; métatarses des premières paires avec 4 paires d'épines en-dessous, métatarses des deuxièmes paires avec 6 paires d'épines en-dessous. — Épigyne (fig. 2) : fossette génitale divisée en deux parties égales par un septum longitudinal, élevé, court, occupant la moitié antérieure de la plaque.

Cette espèce fait partie du 1^{er} groupe de SIMON [type : *Xysticus cristatus* (Cl.)].

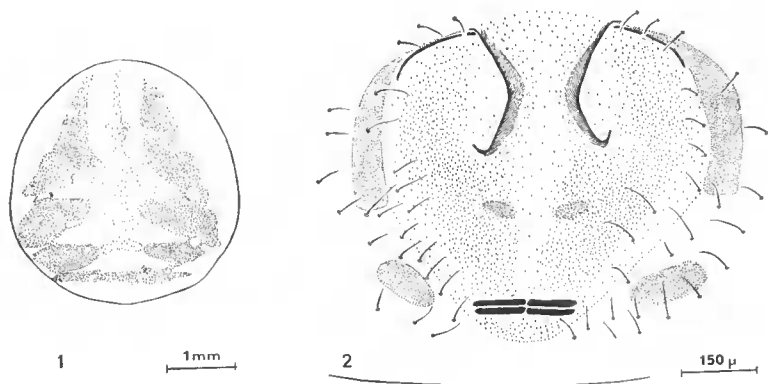


FIG. 1-2. — *Xysticus pelini* n. sp. — ♀.
1. Folium de l'abdomen. — 2. Épigyne.

***Philodromus bonneti* n. sp.**

♂ — Bursa (Turquie), mai 1961.

♀ — Inconnue.

DESCRIPTION DU MÂLE

Céphalothorax, long. 2 mm, larg. 2,3 mm ; abdomen sec, long. 2,1 mm. — Yeux antérieurs et postérieurs en lignes récurvées ; yeux médians postérieurs un peu plus séparés l'un de l'autre que des latéraux ; yeux latéraux postérieurs un peu plus gros que les médians. — Céphalothorax brun foncé ; partie céphalique séparée de la partie thoracique par une tache blanchâtre en forme de V, avec deux petites taches vers l'arrière. — Chélicères brun foncé ; sternum jaunâtre clair, coxas fauves ; extrémité des pattes fauve clair. — Tibias antérieurs armés en-dessous de 2-2 épines et de 2 petites épines apicales. Abdomen rembruni en dessous avec des pubescences irisées. Tarse de la patte mâchoire longuement ovale ; tibia de la patte-mâchoire vu en dessous, armé de 4 apophyses au bord apical, toutes dirigées vers l'avant ; vu en dessus, courte saillie (fig. 4, 5) ; deux apophyses au côté externe, l'inférieure submembraneuse (fig. 3, A₂), la

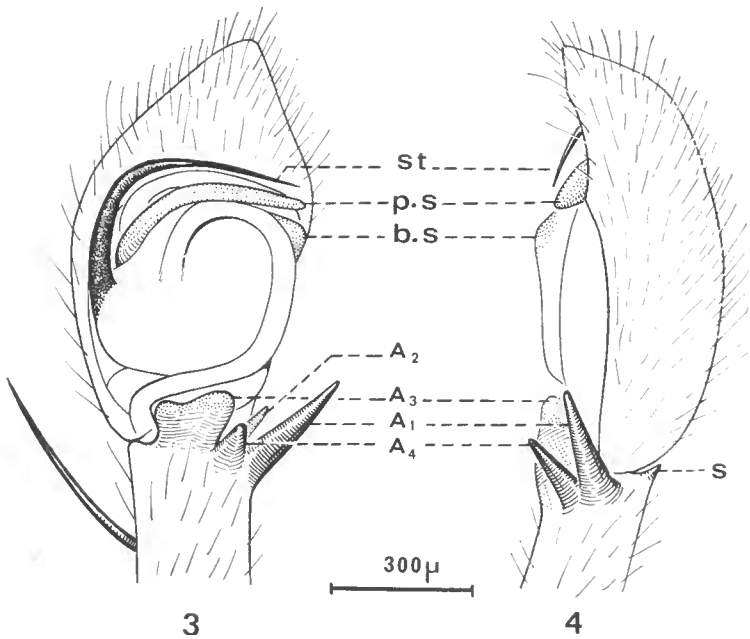


FIG. 3-4. — *Philodromus bonneti* n. sp. — ♂.

3. Bulbe, vue en dessous : A₁ à A₄, apophyses ; p.s. : pièce submembraneuse ; b.s. : partie submembraneuse ; b.s. : partie submembraneuse du bulbe ; st. : stylus ; 4. Vue externe.

supérieure chitinisée, noire et beaucoup plus longue que la deuxième (fig. 3, A₁, fig. 4, A₁) ; la troisième apophyse du rebord inférieur apical du tibia est large, chitinisée à la base et se terminant de manière submembraneuse ondulée (fig. 3, A₃, fig. 4, A₃). Entre la troisième et la deuxième il y a la quatrième apophyse, vue de profil, longue, chitinisée, noire (fig. 3, A₄, fig. 4, A₄). Bulbe pourvu d'un long et fort stylus prenant naissance vers la moitié basale du bord interne par un calus noir, courbé en dehors, contournant le rebord supérieur du bulbe (fig. 3 st), le côté externe supérieur du bulbe un peu submembraneux (fig. 3 b.s.) entouré d'une pièce longue, fine, submembraneuse comme une langue (fig. 3 p.s.).

Cette espèce est à ranger dans le 6^e groupe d'E. SIMON [type : *Philodromus aureolus* (Cl.)].

Résumé

L'auteur décrit deux nouvelles espèces de Thomisidae : *Xysticus pelini*, du 1^{er} groupe de SIMON [*X. cristatus* (Cl.)] et *Philodromus bonneti*, du 6^e groupe de SIMON [*P. aureolus* (Cl.)].

Summary

The author describes two new species of Thomisidae : *Xysticus pelini* [first SIMON's group : *X. cristatus* (Cl.)] and *Philodromus bonneti* [Sixth SIMON's group : *P. aureolus* (Cl.)].

Institut de Zoologie, Ankara.
Laboratoire de Zoologie (Arthropodes),
61, rue de Buffon, Paris (5^e).

BIBLIOGRAPHIE

- BONNET, P., 1958. — Bibliographia Arancorum. T. II, 4^e partie.
— 1959. — Bibliographia Arancorum. T. II, 5^e partie.
- DENIS, J., 1939. — Sur quelques Araignées françaises recueillies en 1938. *Rev. Franç. Entom. Paris*, **6**, 2, pp. 73-79, text-figs 1-9.
— 1952. — Araignées du Massif du Carlitte (Pyrénées-Orientales). *Bull. Mus. Hist. nat. Toulouse*, **87**, pp. 51-73, fig. 1-9.
— 1958. — Araignées (Araneidea) de l'Afghanistan, 1. The third Danish Expedition to Central Asia (Zoological results 22). *Vid. Medd. Dansk. naturh. Foren*, **120**, pp. 81-120, fig. 1-54.
- HULL, J. E., 1955. — British Spiders — Recent and amended records. *Ann. Mag. nat. Hist.* (12), **8**, pp. 49-56, 9 figs.
- KAROL, S., 1966. — Description d'une araignée nouvelle en Turquie (Araneae, Thomisidae), sous presse, dans *Comm. Fac. Sci. Univ. Ankara*.
- KRAUS, O., 1955. — Spinnen von Korsika, Sardinien und Elba (Arach., Araneae). *Senckenbergiana Biol.*, **36**, pp. 371-394, pl. 35-37.
— 1955. — Spinnen aus El Salvador (Arachnoidea, Araneae). Ergebnisse der Forschungsreise. A. Zilch nach El Salvador 22. *Abh. Senckenb. Natur. Ges.*, 493, pp. I-III, 12 pl., 6 figs.
- ROEWER, C. F., 1955. — Die Araneen der Osterreichischen-Iran Expedition 1949-1950. *S. B. Ost. Akad. Wiss. Abt.*, I, pp. 751-782, f. 1-29.
— 1961-72. — Araneaca Dionycha aus Afghanistan. *Acta Univ. Lund. N. F. Avd.*, **2**, **58**, 3, pp. 1-33, figs.
- SILHAVY, V., 1944. — Pavouci celedi Thomisidae ze zapadniho Balkanau (Spisem ctyr novy ch druhu) — De Araneis familiae Thomisidae in Balcano occidentali viventibus (Cum descriptione quatuor specierum novarum). *Sbor. Kl. prir. Brno*, **25**, pp. 90-95, text-figs. 1-7.
- SIMON, E., 1932. — Les Arachnides de France, tome VI, 4^e partie, Paris.